

ISSN 0038—5034

АКАДЕМИЯ НАУК СССР

СОВЕТСКАЯ АРХЕОЛОГИЯ



1

1979

В. В. БОБРОВ

О БРОНЗОВОЙ ПОЯСНОЙ ПЛАСТИНЕ ИЗ ТАГАРСКОГО КУРГАНА

Летом 1972 г. Кузбасская археологическая экспедиция проводила раскопки тагарской курганной группы на оз. Утинка в Тисульском р-не Кемеровской обл. В насыпи кургана 5, видимо, в том месте, где был грабительский лаз в могилу, найден большой, хорошо сохранившийся кусок шерстяной ткани, на котором лежала часть кожаного ремня с прикрепленной к нему бронзовой прямоугольной ажурной пластиной¹. Эти находки были покрыты остатками шкуры жеребенка. Находка этих частей одежды позволяет предполагать, что могила ограблена в древности, когда они окончательно не истлели. Еще одна любопытная деталь: под ремнем на ткани зафиксированы две параллельные, обращенные друг к другу складки (рис. 1). Такие складки обычно образуются при подпоясывании рубах широкого покроя. О том, что тагарцы носили тканые рубахи, имеются косвенные данные; более достоверные данные об одежде такого покроя известны в памятниках скифского времени Горного Алтая².

Найденная с остатками одежды пластина (длина 14, ширина 6,5 см) имеет прямоугольную форму. Основное изображение заключено в рамку, украшенную углублениями. На пластине изображены две фигурки яков, туловище которых показано в профиль, а морда — в фас. Головы животных опущены. Рога широко расставлены, к ним плотно прижаты уши. Глаза не отмечены, ноздри переданы маленькими ямками. Изображены четыре ноги животного с копытами треугольной формы. На спину закинут хвост, который оканчивается кисточкой каплевидной формы. Точно таким же приемом — рельефом и углублением каплевидной формы — изображена свисающая шерсть. Морды яков соединены перемычкой. Над рогами животных изображены листья дерева. Центральное положение этих листьев в композиции заставляет видеть в них значимый элемент. На прямоугольных пластинах со сценами борьбы куланов или тигров с драконом листья, обрамляющие изображение, несут декоративную нагрузку³.

Бляха еще в древности была сломана. Обе части скреплены ремешком сверху, над головами животных, и внизу, у их передних ног. Бедрa животных соединены с рамкой узкими перемычками, которые расположе-

¹ Случайные находки прямоугольных блях с противостоящими фигурками яков известны на территории распространения тагарской культуры — 14 в Минусинской котловине и 1 в Кемеровской обл. — см. *Дэвлет М. А.* О поясных прямоугольных ажурных пластинах с изображением животных из Центральной Азии и Сибири. — В сб.: Проблемы этногенеза народов Сибири и Дальнего Востока. Новосибирск, 1973, с. 56; *ее же.* О происхождении минусинских ажурных поясных пластин. — В сб.: Скифо-сибирский звериный стиль в искусстве народов Евразии. М., 1976, с. 224.

² *Мартынов А. И.* Об одежде людей тагарской культуры. — В сб.: Вопросы археологии Сибири, вып. 38. Новосибирск, 1972, с. 43, 45; *Руденко С. И.* Культура населения Горного Алтая в скифское время. М. — Л., 1960, с. 204.

³ *Артамонов М. И.* Композиция с ландшафтом в скифо-сибирском искусстве. — СА, 1971, № 1, рис. 3; *Дэвлет М. А.* О происхождении..., рис. 3, 2, 5, 7, 8; *Давыдова А. В.* К вопросу о хуннских художественных бронзах. — СА, 1971, № 1, рис. 2.



Рис. 1. Поясная пластина, ремень, фрагменты одежды и шкуры из кургана 5 на оз. Утинка

ны по продольной оси пластины и служат для прикрепления к ремню. На ремне в месте прикрепления пластины имелись два отверстия. В них продевался конец узкого ремешка таким образом, чтобы он обвивал перемычку. На обратной стороне ремня-основы делался узел, затем свободный конец ремешка продевался в другую пару отверстий и аналогичным образом связывал ремень со второй перемычкой (рис. 2). Очевидно, так же крепились и другие пластины, поскольку специальных приспособлений в виде петелек или скобок у них нет. Способ крепления за прорези, имеющиеся в ажурном узор рисунка, предполагает А. В. Давыдова⁴.

Описываемая бронзовая пластина из Утинского могильника для лесостепного района распространения тагарской культуры является импортной. Анализ металла, произведенный в лаборатории ЛОИА С. С. Миняевым, показал, что изделие происходит из Минусинского горно-металлургического центра⁵. В связи с этим интересен вопрос о датировке появления и бытования прямоугольных бронзовых пластин. Необходимо отметить, что подобный предмет впервые найден в погребальных памятниках, хронология которых хорошо разработана.

Под насыпью обнаружены четыре могилы, представляющие собой прямоугольные в плане небольшие ямы (в среднем 4×4 м) с бревенчатым покрытием в один или два наката. К сожалению, могилы сильно разграблены. Бронзовый инвентарь представлен уменьшенных форм чеканами,

⁴ Давыдова А. В. Ук. соч., с. 101.

⁵ Приношу благодарность С. С. Миняеву за оказанную помощь.

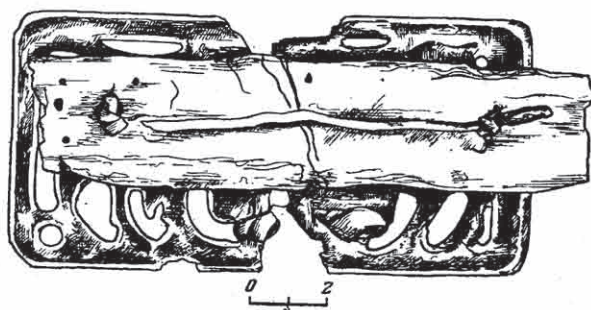


Рис. 2. Крепление пластины к ремню

петельчатыми «зеркалами», выпуклыми бляшками, круглообушными, односторонними ножами, одним ножом с навершием в виде фигурки кабана, проколкой с кольцевым навершием. Посуда баночной формы небольших размеров. Лишь в одной могиле найдены сосуды на поддоне. Конструкция кургана, могил, инвентарь типичны для сарагашенского этапа тагарской культуры — VI—III вв. до н. э. (по классификации М. П. Грязнова)⁶. Необычно для могильников этого времени в лесостепном районе тагарской культуры наличие сосудов на поддоне. Они появляются, как показывают материалы раскопок А. И. Мартынова, в III в. до н. э.⁷ Вполне возможно датировать курган рубежом IV—III вв. до н. э.

Таким образом, датировка найденной в могильнике бронзовой ажурной пластины подтверждает предварительную датировку предметов такого рода на территории Южной Сибири на основе стилистического анализа III—I вв. до н. э.⁸

⁶ Грязнов М. П. Тагарская культура. История Сибири, т. I. Л., 1968, с. 187.

⁷ Мартынов А. И. История лесостепных тагарских племен в VI—I вв. до н. э. Автореф. докт. дис. Новосибирск, 1975, с. 27, 28.

⁸ Киселев С. В. Древняя история Южной Сибири. М., 1951, с. 272; Аргамон М. И. Сокровища саков. М., 1973, с. 167.